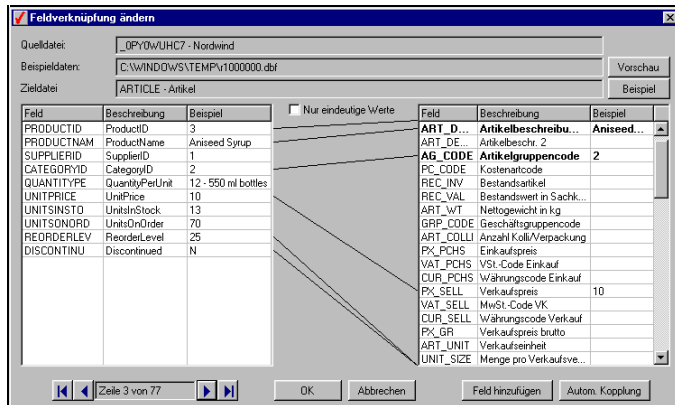


## Stammdaten- und Buchungsimpport

Müssen Sie Bestellungen, die in anderen Anwendungen erfasst wurden, erneut in AccountView eintippen? Erhalten Sie regelmäßig Daten von Ihrem Branchenverband, und benötigen Sie diese in AccountView? Haben Sie einen Adressenkatalog gekauft, und möchten Sie diesen in AccountView importieren? Die Module *Stammdatenimport* und *Buchungsimpport* bieten Ihnen hierfür leistungsfähige und einfach zu bedienende Werkzeuge. Sie erstellen damit Datenverknüpfungen zu anderen Anwendungen ohne Programmieren. Soll der Datenaustausch in beide Richtungen erfolgen, dann empfehlen wir Ihnen das Modul *AccountView COM Server*.



### Wozu brauche ich es?

Das Importieren von Daten in AccountView ist einfacher als man glaubt. Die Module *Stammdatenimport* und *Buchungsimpport* ersparen Ihnen nicht nur viel Arbeit, sie "kennen" auch die Struktur von AccountView. Auch beim Importieren sparen Sie doppelte Arbeit: Alle Informationen werden nur ein einziges Mal in einer Importdefinition festgelegt. Danach können Sie die Importdefinition im Standardmenü auswählen. Für den Benutzer können eigene Anweisungen gespeichert werden. Sie wählen nur noch die zu importierende Datei aus, und der Import wird durchgeführt. Einfacher geht es nicht.

Das Ausführen einer vorher festgelegten Importdefinition ist kinderleicht, aber wie wird diese festgelegt? Dies erfordert sicher etwas mehr Arbeit, doch das Modul macht es Ihnen so einfach wie möglich. Ein Assistent führt Sie schrittweise durch den gesamten Vorgang. Sie können in jeder Phase ein Beispiel des aktuellen Zwischenergebnisses anzeigen. Bei einfach strukturierten Ausgangsdateien, die weitgehend der Struktur von AccountView entsprechen, sind keine erweiterten Angaben nötig. Sie legen fest, wohin Sie die Daten importieren möchten, wählen den Dateityp aus, und bestimmen, in welche Felder die Daten aus der Ausgangsdatei übertragen werden sollen. Ziehen Sie einfach das jeweilige Feld aus der Ausgangsdatei auf das gewünschte AccountView-Feld. Mehr ist nicht nötig. Doch das Modul kann noch mehr.

Sind Sie mit den Feldwerten nicht ganz zufrieden? Sie können den letzten Importschritt beliebig verfeinern. Über die Feldwertumwandlung bestimmen Sie das gewünschte Format. Sie können zum Beispiel die Groß-/Kleinschreibung ändern, Feldwerte links oder rechts ausrichten, die Schreibweise von Telefonnummern vereinheitlichen, oder das Datum in verschiedene Formate umwandeln. Auch das Aufteilen eines Ausgangsfeldes in mehrere AccountView-Felder ist kein Problem: Eine Adresszeile mit Postleitzahl und Ort kann zum Beispiel mühelos auf verschiedene Felder aufgeteilt werden. Ebenso können Sie mit Formeln mehrere Ausgangsfelder zu einem einzigen AccountView-Feld kombinieren. Wenn Sie eine Importdefinition häufiger verwenden, werden Sie diese Feinabstimmung sicher zu schätzen wissen.

Befinden sich alle Buchungsdaten in einer einzigen Ausgangsdatei? AccountView weist Sie in diesem Fall automatisch darauf hin, dass die Daten in zwei verschiedene Tabellen importiert werden müssen: in Seiten und Zeilen. AccountView hilft Ihnen, die Daten auf diese beiden Tabellen zu verteilen. Die Feldverknüpfung erfolgt dann in zwei Schritten, und Ihre Buchungsdaten werden in einem Zug auf die beiden Tabellen verteilt. Möchten Sie nicht alle Daten aus der Ausgangsdatei importieren? Durch Auswählen können Sie ungewünschte Daten ausfiltern. Beim Importieren von Textdateien werden Einleitungszeilen, zum Beispiel Titelzeilen oder Spaltenüberschriften, auf Wunsch übersprungen. Mit der intelligenten Duplikatkontrolle bestimmen Sie, was mit Stammdaten geschehen soll, die bereits in AccountView vorhanden sind.

Möchten Sie eine ungewöhnliche Textdatei importieren? Über spezielle Assistenten definieren Sie die Struktur von Textdateien schnell und sicher. Bei der Definition werden die Ausgangsdaten im Assistenten

angezeigt: alles im Überblick. Wurde die Struktur der Ausgangsdatei nach dem Erstellen einer Importdefinition geändert? Kein Problem. Sie starten einfach die Importdefinition und klicken auf *Ändern*. Der Assistent erscheint, und Sie können die Änderung durchführen.

Daten mit gegenseitiger Abhängigkeit, zum Beispiel Dateien mit sowohl neuen Sachkonten als auch USt-Codes, werden problemlos in drei Schritten eingelesen. Wenn Sie das Modul *Umfassende Zugangssicherung II* verwenden, können Sie den Zugriff auf Änderungsfunktionen beschränken. Bei gleichzeitiger Verwendung des Moduls *BusinessModeller* können Sie sogar vollständige Objekte anhand von Strukturdateien erstellen und Ihre Branchenlösungsdaten darin importieren. Die Möglichkeiten des Moduls sind hiermit noch lange nicht erschöpft. Die wichtigsten Vorzüge wurden jedoch genannt.

## Was kaufe ich dafür?

- Importieren von Stammdaten und/oder Buchungen in alle Objekte (Fenster) von AccountView mit Importdefinitionen. Einmaliges Festlegen einer Importdefinition in einem Assistenten, anschließend einfach über das Menü wählbar.
- Alle Informationen für den automatischen Import in AccountView-Tabellen werden in Importdefinitionen erfasst, einschließlich Dateityp, Auswahlen, Feldverknüpfungen, Feldwertumwandlungen, Skripts und Duplikatkontrolle.
- Beispiel des Import-Zwischenergebnisses in jeder Phase der Definition aufrufbar.
- Zusätzliche Anweisungen für Benutzer können beim Anwenden der Importdefinition automatisch angezeigt werden.
- Vollautomatische Abhandlung von Importen in Tabellen mit Bezügen (z. B. Seiten und Zeilen).
- Importieren von Dateien in XML, Excel, dBase, FoxBase, FoxPro, ODBC und diversen Textformaten. Flexibles Importieren von Textformaten mit Excel-ähnlichen Assistenten, mit fester Spaltenbreite oder Spaltentrennzeichen.
- Auswahlfilter in Importdefinition festlegen: Nicht gewünschte Zeilen werden bereits vor dem Import ausgefiltert.
- Skripts in der Importdefinition festlegen: Anwenden von Programmcode auf fünf verschiedene Stellen der Importdefinition zur speziellen Vor- und Nachbearbeitung.
- Feldverknüpfungen in Importdefinition festlegen: Zuweisen von Feldern aus der Ausgangsdatei an AccountView-Felder mit praktischer Benutzeroberfläche. Automatisches Markieren von Pflichtfeldern und ungültigen Feldwerten.
- Feldwertumwandlung bei Feldverknüpfung festlegen: Feldwerte der Ausgangsdatei werden automatisch in das gewünschte AccountView-Format umgewandelt. Datumsformat, Groß-/Kleinschreibung, überflüssige Leerzeichen, Feldlänge, Feldwerte auf mehrere AccountView-Felder aufteilen bzw. in einem Feld zusammenfassen usw.
- Formeln und Skripts für Feldwertumwandlungen: Anwenden von Programmcode für komplexe Umwandlungen.
- Vollautomatische und einstellbare Duplikatkontrolle, Erfassung neuer oder geänderter Daten in Protokolldatei, Bericht mit Importergebnissen, automatisches Umbenennen der Ausgangsdateien nach dem Importieren.
- Einfaches Ändern und vorübergehendes Deaktivieren von Importdefinitionen.

## Was bringt es?

Eine besonders schnelle und zuverlässige Lösung für den Import verschiedenster Daten. Sie können zum Beispiel:

- Häufig verwendete Importdefinitionen einmalig festlegen, einfach ändern und vorübergehend deaktivieren.
- Importdefinitionen bis ins kleinste Detail fein abstimmen für ein perfektes Ergebnis.
- In der Importdefinition zusätzliche Anweisungen für den Benutzer speichern (z. B. über die Vorbereitung der Ausgangsdatei). Dies beugt vor, dass versehentlich falsche oder unvollständige Daten importiert werden.
- Einmalige Importe schnell durchführen ohne erweiterte Definition, ohne die Importdefinition im Menü zu speichern.

Die Trennung zwischen Definition und Ausführung des Imports ist sicher ein entscheidender Vorzug. Noch wichtiger ist jedoch, dass das Erstellen einer Importdefinition auch ohne spezielles Informatikstudium

möglich ist. Ein gesunder Menschenverstand und angemessene Kenntnisse genügen. Danach kann der Import beliebig oft von jedem Benutzer durchgeführt werden. Je mehr Daten Sie importieren und je häufiger Sie diese Funktion ausführen desto mehr Zeit ersparen Ihnen diese Module. Wenn Sie nur zehn Stunden Tipp- oder Importierarbeit pro Jahr einsparen, haben Sie Ihre Investition bereits nach einem Jahr zurückverdient - ganz zu schweigen von den erparten Einarbeitungszeit.

## **Was kostet es?**

Sie investieren 295,- € (exkl. USt.) für das Modul *Buchungsimport*, mit dem Sie Buchungsdaten, z. B. Bestellungen, Zeitbuchungen oder Grundbuchzeilen importieren können. Für *Stammdatenimport* investieren Sie 350,- € als Erweiterung zu AccountView Team und 495,- € zu AccountView Business (exkl. USt.). Mit diesem Modul können Sie Stammdaten importieren, zum Beispiel Personenkonten, USt-Codes, Sachkonten, Artikeldaten und Projekte.